

ЗАО «Научно-технический центр «Станкоинформзащита»

ПРОГРАММНОЕ ОБЕСПЕЧЕНИЕ

PROJECT DOWNLOAD TOOL

РУКОВОДСТВО ОПЕРАТОРА

2016

1 Назначение программы

Программное обеспечение Project Download Tool (далее – ПО PDT) предназначено для загрузки программных проектов с контроллеров Siemens S5-101U и OWEN160.

2 Условия применения

2.1 Требования к техническим средствам

ПО PDT устанавливается на персональные компьютеры (ПК), удовлетворяющие следующим минимальным системным требованиям:

- Pentium-совместимый процессор с частотой не менее 1ГГц;
- не менее 1 Гб оперативной памяти (RAM);
- НЖМД с емкостью свободной памяти не менее 250 Мб.

Для загрузки проектов с контроллеров Siemens требуется специальный кабель PC TTY (см. Рисунок 1), его серийный номер 6ES5 734-1BD20. Данный кабель вместе с преобразователем интерфейсов (см. рисунок 2) позволяет подключить контроллер к порту USB ПК.



Рисунок 1 – Кабель для подключения Siemens S5 101U



Рисунок 2 – Преобразователь RS-232 в USB

2.2 Требования к программному обеспечению

ПО PDT работает под управлением ОС Windows, начиная с Windows XP SP3. Тестирование проводилось для двух версий данной ОС – Windows XP SP3 и Windows 7 SP1.

3 Установка программы

Данная программа требует предварительной установки среды исполнения компании Microsoft. Ее инсталлятор идет в комплекте с другими файлами, необходимыми для работы ПО (см. рисунок 3) и носит название “vcredist_x86.exe”. После распаковки содержащего эти файлы архива (любой программой-архиватором – например, 7-Zip или WinRAR) в нужный каталог, необходимо запустить инсталлятор среды исполнения. По окончании установки программа готова к работе.

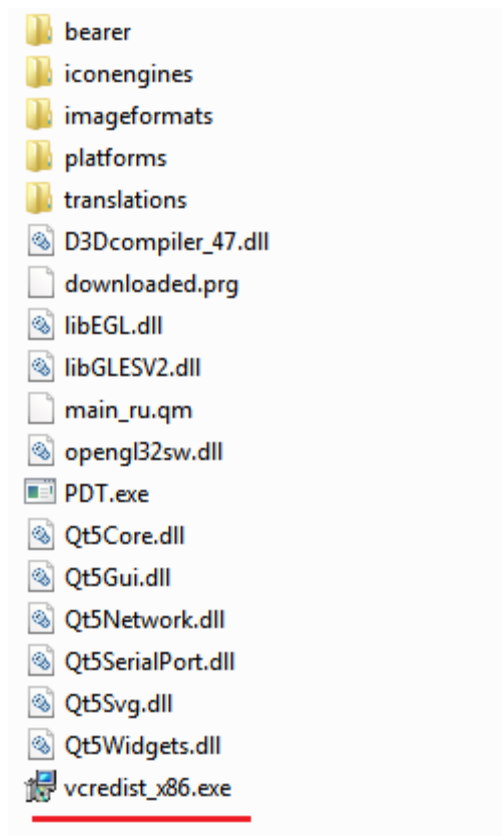


Рисунок 3 – Список файлов программы PDT

4 Выполнение программы

4.1 Запуск программы

Работа с программой начинается запуском исполняемого файла “PDT.exe”, при этом появляется основное окно программы (см. рисунок 4). В верхней строке – две вкладки, для каждого из контроллеров.

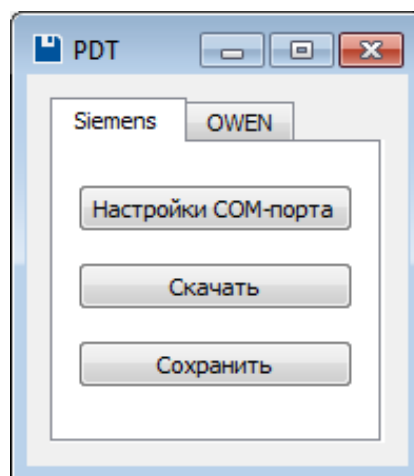


Рисунок 4 – Главное окно программы

4.2 Загрузка проекта с контроллера Siemens S5-101U

В начале необходимо выбрать вкладку “Siemens”, далее нажать на кнопку “Настройки COM-порта”. В результате откроется окно “Настройки” (см. рисунок 5). В выпадающем списке “Выберите COM-порт” необходимо выбрать COM-порт, соответствующий порту устройства. Настройки выбранного порта по умолчанию соответствуют значениям, необходимым для загрузки проекта, однако, если это необходимо, их можно изменить. После выбора COM-порта и изменения его настроек необходимо нажать “Применить” для возврата в главное окно программы.

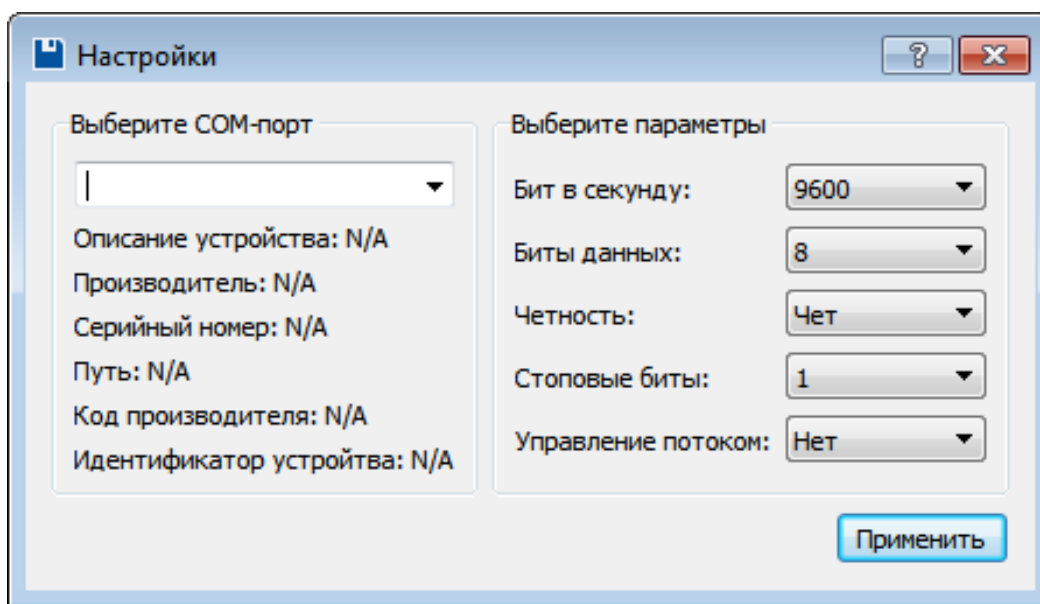


Рисунок 5 – Окно настроек COM-порта

Далее, в главном окне программы необходимо нажать кнопку “Скачать”, после чего начнется загрузка проекта. После окончания загрузки проекта будет отображено окно с соответствующей надписью.

Для сохранения загруженного проекта необходимо нажать кнопку “Сохранить”, после чего будет отображен диалог выбора папки. Проект будет сохранен в выбранную папку под именем “downloaded.mc5p”.

4.3 Загрузка проекта с контроллера OWEN 160

В начале необходимо выбрать вкладку «OWEN», далее ввести IP-адрес контроллера в поле “IP адрес контроллера” (см. Рисунок 6).

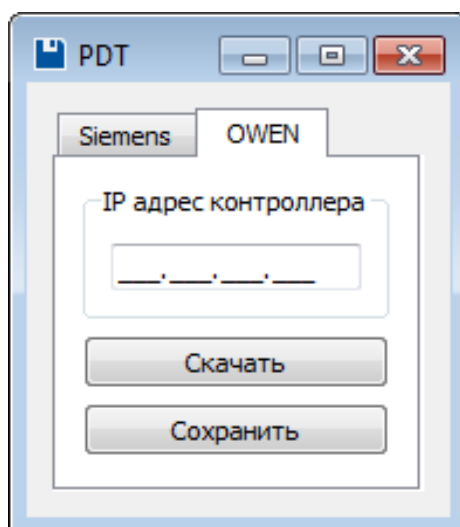


Рисунок 6 – Вкладка OWEN

Для начала загрузки проекта необходимо нажать кнопку “Скачать”. После окончания загрузки проекта будет отображено окно с соответствующей надписью.

Для сохранения загруженного проекта необходимо нажать кнопку “Сохранить”, после чего будет отображен диалог выбора папки. Проект будет сохранен в выбранную папку под именем “downloaded.prg”.